

## Descripción de una nueva especie de *Thorectes* Mulsant, 1842 para Andalucía (Coleoptera; Scarabaeoidea; Geotrupidae)

Antonio Hidalgo Fontiveros  
[antonio\\_hidalgo\\_pontiveros@yahoo.es](mailto:antonio_hidalgo_pontiveros@yahoo.es)

**Resumen.** Se describe una nueva especie del género *Thorectes* Mulsant, 1842 para Andalucía: *T. urbanoi* nov. sp. Se discuten diferencias y afinidades con otras especies del mismo género presentes en el sur de la Península Ibérica.

**Palabras clave.** Coleoptera; Scarabaeoidea; Geotrupidae; *Thorectes*; nueva especie; Andalucía.

### Description of a new species of *Thorectes* Mulsant, 1842 for Andalusia (Coleoptera; Scarabaeoidea; Geotrupidae)

**Abstract.** A new species of the genus *Thorectes* Mulsant, 1843 is described from Andalusia; *T. urbanoi* nov. sp. The differences and affinities with other southern Iberian species of the genus are discussed.

**Key words.** Coleoptera; Scarabaeoidea; Geotrupidae; *Thorectes*; new species; Andalusia.

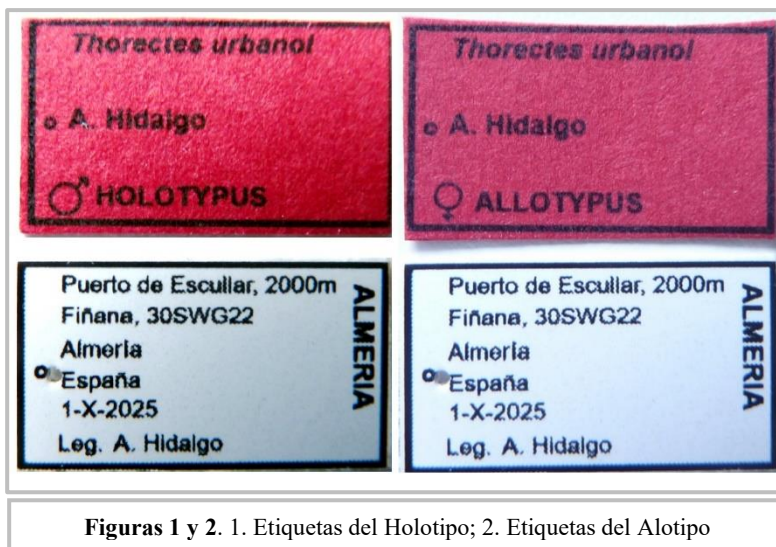
[urn:lsid:zoobank.org:pub:6944BC3A-B3C0-46E9-8FE4-A09DC7886B80](https://zoobank.org/pub/6944BC3A-B3C0-46E9-8FE4-A09DC7886B80)

## INTRODUCCIÓN

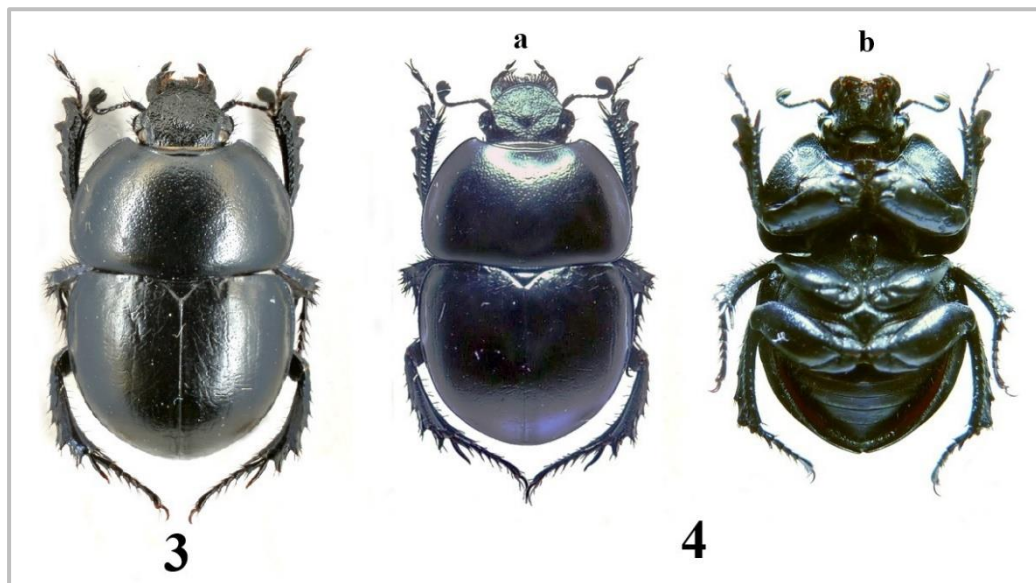
El género *Thorectes* Mulsant, 1842 agrupa 26 especies, las cuales presentan una distribución circunmediterránea, Asia Central y la región del Himalaya (Nikolajev *et al.*, 2016; López-Colón & Bahillo de la Puebla, 2023 a, b; López-Colón & Bahillo de la Puebla, 2024; Lopez-Colon, Kyliès, Pucholt & Bahillo de la Puebla, 2025). En España el género *Thorectes* se encuentra distribuido por la mitad sur (Baraud, 1992; Ruiz, 1998). *Thorectes lusitanicus* (Jekel, 1866) es la única especie que se conoce, hasta ahora, en el Sur de Portugal.

Hasta la fecha, en el territorio español se distribuyen las siguientes especies: *Thorectes lusitanicus* (Jekel, 1866), *Thorectes valencianus* (Baraud, 1966), *Thorectes baraudi* López-Colón, 1981, *Thorectes ferreri* López-Colón, 1983, *Thorectes beturiensis* López-Colón & Bahillo de la Puebla, 2023, *Thorectes perezvalcarceli* López-Colón & Bahillo de la Puebla, 2023 y *Thorectes angeli* López-Colón & Bahillo de la Puebla, 2024.

A. Hidalgo Fontiveros. Descripción de una nueva especie de *Thorectes* Mulsant, 1842 para Andalucía (Coleoptera; Scarabaeoidea; Geotrupidae)



Figuras 1 y 2. 1. Etiquetas del Holotipo; 2. Etiquetas del Alotipo



Figuras 3 y 4. 3. *Habitus* de *Thorectes urbanoi* nov. sp. Paratipo macho en vista dorsal; 4. *Habitus* de *Thorectes urbanoi* nov. sp. Holotipo, a. vista dorsal; b. vista ventral.

---

## MATERIAL Y MÉTODOS

El estudio se llevó a cabo mediante un estereomicroscopio Motic SMZ-140-N2GG. Las imágenes se realizaron con una cámara compacta Panasonic DMC-TZ7, acoplada a uno de los oculares del microscopio mediante un adaptador. Los edeagos una vez extraídos se introdujeron en hidróxido de potasio al 10% para su limpieza. Una vez limpios se pegaron en una cartulina junto con el correspondiente ejemplar para su estudio.

Los siguientes códigos identifican las colecciones que han sido estudiadas o bien son depositarias de material típico:

- Colección David Gracia. Sevilla, España. CDGS.
- Colección Fran García. Navarra, España. CFGN.
- Colección Antonio Hidalgo. Linares, España. CAHL.
- Colección Oliver Hillert. Berlín, Alemania. COHB.
- Colección Jerónimo Navarro. Sevilla, España. CJNS.
- Museo Nacional de Ciencias Naturales. Madrid, España. MNCN.

### Taxonomía

#### *Thorectes urbanoi* nov. sp

(Figs. 1-14)

---

urn:lsid:zoobank.org:act:97B0211E-1B0C-4472-9FAD-2600E4984BDF

---

**Localidad típica.** „Puerto de Escullar, 2000 m, Fiñana, 30SWG22, Almería, España “.

**Material típico estudiado** (42 ejemplares).

**Holotipo** ♂. Puerto de Escullar, 2000 m, Fiñana, 30SWG22, Almería, España, 1-X-2025, A. Hidalgo leg. // *Thorectes urbanoi* ♂, A. Hidalgo, holotypus (MNCN) (Fig. 1).

**Alotipo** ♀. Puerto de Escullar, 2000 m, Fiñana, 30SWG22, Almería, España, 1-X-2025, A. Hidalgo leg. // *Thorectes urbanoi* ♀, A. Hidalgo, allotypus (MNCN) (Fig. 2).

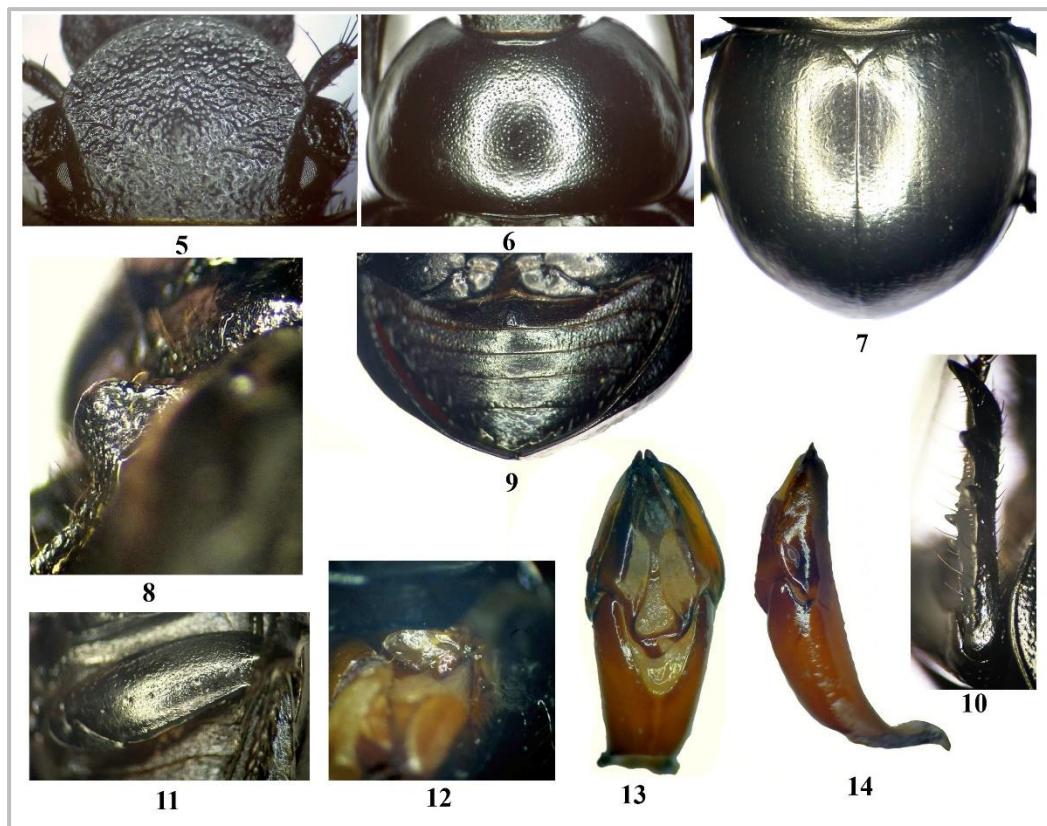
**Paratipos:** Puerto de Escullar, 2000 m, Fiñana, 30SWG22, Almería, España, 1-X-2025, A. Hidalgo leg. ♂ (Fig. 3) y ♀ (COHB), 3 ♂♂ y 3 ♀♀ (CAHL); Sierra de Baza, Prado del Rey, Baza, Granada, España, 23-IV-2005, J.Mª Urbano & J. Navarro leg. ♀ (CAHL), mismos datos, pero del 27-X-2007. ♀ (CAHL); Sierra de Baza, Baza, Granada, España, 14-X-2019, F. García Alacid leg. ♂ y 2 ♀♀ (CAHL); Sierra de Baza, Baza, Granada, España, 1-XI.2025, D. García & J. Navarro leg. 14 ♂♂ y 13 ♀♀ (CDGS y CJNS).

### Descripción

#### **Holotipo**

Longitud: 14.2 mm

De aspecto convexo y ancho. Coloración negra brillante, con algún ligero reflejo azulado en los individuos menos rozados (Fig. 4).



**Figuras 5-14.** *Thorectes urbanoi* nov.sp., detalles morfológicos. 5. Cabeza; 6. Punteado pronotal del macho; 7. Élitros; 8. Apófisis mesosternal en visión ventro-lateral; 9. Esternitos abdominales; 10. Protibia del macho en visión lateral; 11. Metafémur en vista ventral; 12. Rudimento alar; 13. Edeago en visión dorsal; 14. Edeago en visión lateral.

Cabeza con el clipeo semicircular y densamente punteado, lo que le da un aspecto rugoso. Tubérculo cefálico poco desarrollado. Mejillas salientes. Arista superior de las mandíbulas claramente sinuada (Fig. 5).

Pronoto grande, convexo y transverso, 1,7 veces más ancho que largo, depresión anteromedial poco patente. Angulos anteriores obtusos, los posteriores claramente redondeados. Reborde solamente interrumpido en los laterales de la base. Tegumento con microreticulado suave. Punteado poco profundo, doble, haciéndose más denso hacia la parte anterior y los laterales (Fig. 6).

Élitros soldados, con una microreticulación patente y con alguna arruga transversa. Punteado escaso, solamente limitado a las estrias elitrales. Escudete triangular, transverso, sin punteado, microreticulado, lo que le confiere un aspecto brillante (Fig. 7).

Apófisis mesosternal poco elevada y corta (Fig. 8).

Esternitos abdominales con algún poro pilífero disperso en su parte central, haciéndose más abundantes hacia los laterales. Puntuación limitada a los márgenes laterales, parte central prácticamente lisa (Fig. 9).

Las tibias anteriores poseen, en su margen exterior, una hilera de dientes que disminuyen de tamaño hacia la base. El primero de ellos claramente bifurcado. En la cara ventral también se observa una fila de pequeños dientes cónicos, dos de los cuales son notablemente más grandes y claramente visibles de lado (Fig. 10).

Fémures posteriores anchos y brillantes. Carena anteroventral fina y entera con algún poro pilífero. La posterior poco marcada, casi ausente, formada por unos pocos puntos setíferos (Fig. 11).

Especie braquíptera, con alas muy reducidas, de 0,5 mm de longitud (Fig. 12).

Edeago de longitud 3,9 mm. Ensanchado en el medio. Escotadura central dorsal de la falobase larga, alcanzando algo más de la mitad de esta y con el vértice apical redondeado. Ápice del parámero izquierdo, en visión dorsal, ensanchada y con un pequeño diente poco acusado. El margen izquierdo del arco basal dorsal de los parámetros es de mayor longitud y menos engrosado que el derecho, lo que le da un contorno irregular. Lóbulo izquierdo del arco basal dorsal bien desarrollado y de contorno subtrapezoidal. Parámetros con las desclerificaciones de los márgenes mediodorsales con amplia superficie (Figs. 13 - 14). Longitud: 14 mm.

Hembra, allotype: De aspecto similar al macho. El punteado del pronoto se percibe más profundo y denso.

La conformación de las tibias anteriores es diferente, no destacando claramente ningún dientecillo en la arista ventral y no estando bifurcado el primer diente del margen lateral de la misma.

Variación de la longitud

Machos: 13,8 mm-15 mm.

Hembras: 14 mm-15,2 mm.

### **Etimología**

Dedicada al entomólogo y amigo sevillano José María Urbano Granero.

### **Hábitat**

El Puerto de Escullar, también conocido como Puerto de Padilla, es un enclave situado en la provincia de Almería y perteneciente a la Sierra de los Filabres. Presenta una altitud de 2036 m. La vegetación predominante, a esta altitud, es la perteneciente a la Serie Oromediterránea Filábrico-Nevadense del enebro, donde encontramos especies como *Juniperus communis nana*, *Genista baetica*, *Senecio nebrodensis*, etc, todas ellas incluidas en la asociación fitosociológica *Genisto-Juniperetum nanae*.

A. Hidalgo Fontiveros. Descripción de una nueva especie de *Thorectes* Mulsant, 1842 para Andalucía (Coleoptera; Scarabaeoidea; Geotrupidae)

---



**15**



**16**

**Figuras 15-16.** 15. Puerto de Escullar (Almería); 16. Prados del Rey (Sierra de Baza) (Granada).

El suelo es blando y suelto caracterizado por la presencia de micasquistos, cuarcitas y filitas, lo que le confiere un color ocre (Pallarés, 1991). Los ejemplares de este lugar fueron recolectados, a lo largo de un camino, ahogados en charcos tras unas fuertes lluvias (Fig. 15).

La Sierra de Baza se incluye dentro de las cordilleras Béticas, en la provincia de Granada. Presenta una altitud que va desde los 845 m en la zona baja hasta los 2269 m en el Calar de Santa Barbara. Los ejemplares estudiados se han recolectado andando a lo largo del camino que va desde el Cortijo Narváz (1390 m) hasta Prados del Rey (2000 m) (Fig. 16). La vegetación a lo largo de este camino es variada, así en las partes más bajas nos encontramos con elementos propios del bosque mediterráneo como pueden ser la encina o el esparto y en las partes más altas especies como el pino laricio (*Pinus nigra salzmanii*) o especies relictas como el pino silvestre (*Pinus sylvestris*). En lo referente a la litología se alternan filitas, calizas, dolomías y mármoles.

### DISCUSIÓN

*T. urbanoi* nov. sp se distingue de *T. lusitanicus*, *T. perezvalcarceli* y *T. angeli* principalmente por la conformación de los dientes laterales externos de las protibias, ya que el tercero de ellos no se encuentra engrosado y se dispone en el mismo plano que los demás. Alas muy pequeñas (0,5 mm en *T. urbanoi* nov. sp, 1 mm en *T. lusitanicus*, 0,8 mm en *T. perezvalcarceli* y 0,6 mm en *T. angeli*). Además, presenta un tubérculo clipeal muy poco desarrollado y ligeros reflejos azulados en los individuos menos rozados.

El hecho de tener el tubérculo mesosternal poco elevado y no redondeado lo diferencia, sin lugar a duda, de *T. baraudi* y *T. valencianus*, respectivamente.

El primer diente apical de las protibias en el macho, al presentarlo bifurcado, lo separa claramente de *T. ferreri*, *T. beturiensis* así como de algunos ejemplares macho de *T. lusitanicus*, que no poseen este carácter.

El edeago es característico por poseer una escotadura central dorsal de la falobase larga con el vértice apical redondeado, el diente apical del parámero izquierdo poco desarrollado, un arco basal dorsal de contorno no regular y un lóbulo izquierdo del arco basal dorsal bien desarrollado y de contorno subtrapezoidal.

### AGRADECIMIENTOS

Agradecer a Jorge Argudo Espinosa, Alejandro Castro Tovar, David García, Fran García Alacid, Cristina Heredia Sáez, Oliver Hillert y Jerónimo Navarro García su apoyo en la realización de este trabajo.

### BIBLIOGRAFÍA

**Baraud, J., 1992.** *Coléopteres Scarabaeoidea d'Europe*. Fédération française des Sociétés de Sciences naturelles et Société linéenne de Lyon. 1-856.

A. Hidalgo Fontiveros. Descripción de una nueva especie de *Thorectes* Mulsant, 1842 para Andalucía (Coleoptera; Scarabaeoidea; Geotrupidae)

---

**López-Colón, J.I. & Bahillo de la Puebla, P., 2023a.** *Thorectes beturiensis* nov. sp. de Badajoz, suroeste de España (Coleoptera, Geotrupidae, Geotrupinae, Geotrupini). *Biocosme mésogéen*, Nice, 40 (1-2): 11-16.

**López-Colón, J.I. & Bahillo de la Puebla, P., 2023b.** *Thorectes perezvalcarceli* nov. sp. (Coleoptera, Geotrupidae) de Andalucía (España). *Biocosme mésogéen*, Nice, 40 (3-4): 27-34.

**López-Colón, J.I. & Bahillo de la Puebla, P., 2024.** *Thorectes angeli* nov. sp. (Coleoptera, Geotrupidae, Geotrupinae), de Granada, Sureste de España. *Biocosme mésogéen*, Nice, 41 (1-2): 19-27.

**López-Colón, J.I., Kylies, P., Pucholt, P. & Bahillo de la Puebla, P., 2025.** *Thorectes maroccanus* nov. sp. (Coleoptera: Geotrupidae, Geotrupinae, Geotrupini), a new species from Morocco, and its relationship with the Iberian and North African species of the genus. *Archivos Entomológicos*, 32:233-240.

**Nikolajev, G.V., Král, D. & Bezděk, A., 2016.** Family Geotrupidae Latreille, 1802. en: Löbl, I. & Löbl, D. (Eds.), Catalogue of Palaearctic Coleoptera. Vol. 3. Scarabaeoidea – Scirtoidea – Dasciloidea – Buprestoidea – Byrrhoidea. Revised and Updated edition. E.J. Brill, Leiden, pp. 33–52.

**Pallarés Navarro, A., 1991.** Datos para el conocimiento de la flora y vegetación de la Sierra de los Filabres-Almería-. *Boletín del Instituto de Estudios Almerienses. Ciencias*, 9-10: 89-109.

**Ruiz, J. L., 1998.** Descripción de una nueva especie de *Thorectes* Mulsant, 1842 del Norte de Marruecos (Coleoptera, Scarabaeoidea, Geotrupidae). *Graellsia*, 54: 61-70.

---

**Recibido:** 7 octubre 2025  
**Aceptado:** 16 noviembre 2025  
**Publicado en línea:** 18 noviembre 2025

